

ACADEMIE SERBE DES SCIENCES ET DES ARTS
COMITE INTERACADEMIQUE DE BALKANOLOGIE
DU CONSEIL DES ACADEMIES DES SCIENCES ET DES ARTS
DE LA R.S.F.Y. ET L'INSTITUT DES ETUDES BALKANIQUES

BALCANICA

ANNUAIRE DU COMITE INTERACADEMIQUE
DE BALKANOLOGIE DU CONSEIL DES ACADEMIES
DES SCIENCES ET DES ARTS DE LA R.S.F.Y. ET DE L'INSTITUT
DES ETUDES BALKANIQUES

X

BELGRADE 1979.

Јован Ф. ТРИФУНОСКИ

Универзитет
Скопје

СТОЧАРСТВО НА ПЛАНИНИ ЈАБЛАНИЦИ

Положај Јабланице¹

Планина Јабланица се диже у западном делу струшко-охридске котлинске области. Има јединствен планински венац, углавном издужен од југа према северу. Јабланица се одликује теренима различите висине: крећу се од 720 m у источном подножју до 2.730 m на највишем врху Стрижак. Јабланица се издиже између поменутих струшко-охридске котлине у Југославији и области Черменике (горњи део слива Шкумбе) у Албанији. Од ратова 1912—13. године, по врховима планине у правцу југ-север води део југословенско-албанске границе. Дужина планине у поменутом правцу износи око 37 km. Планински врхови почев са југа су: Рајца 1.234 m, Три шиљка 1.644 m, Беличко бачило 1.950 m, Чума 2.135 m, Црн камен 2.257 m и Стрижак или Калкан 2.730 m.

Како је изнето, Јабланица чини један гребен правца југ-север. У северном делу је ограничена долином Лакаице, леве притоке Црног Дрима. У облику дубоке корутине, та долина раздваја Јабланицу на југу од мање Модричке планине или Радуч (2.084 m) на северу. У јужном делу је ниско седло Бафа-сан 988 m које раздваја Јабланицу на северу од планине Мокре на југу.

Научна путовања по Јабланици су тешка, а посебно тешка, или боље рећи немогућна, у западном делу који лежи у Албанији. Стога се слика планине и сточарства коју желим приказати овде односи само на источни, главни део Јабланице у нашој земљи. Поглед на планину и корито Црног Дрима у њеном подножју особито је леп са суседне планине Караорман.²

¹ Планина Јабланица представљена је на топографској карти Југославије, секција „Охрид“, раз. 1:100.000.

² Овај рад је део из ауторових започетих проучавања (1977) простране охридско-струшке области.

Природни услови за развој сточарства

У геолошком погледу, Јабланица се састоји највећим делом од кристалстих кречњака и шкриљаца, а спорадично се јављају серпентини.³ Планина још није геоморфолошки проучена, али се према досадашњем знању може закључити да је била област глацијације. Глацијални феномен на њој се развио само на највишим врховима и то у облику малих циркних ледника. На југословенској страни планине, под врхом Стрижак, утврбена су три цирка, данас легла језера. Под врхом Крстац у вевчанском синору су два цирка, такође са језерима.⁴ На планини има и морена.

У нижим деловима планине, на рељеф су утицали флувијална ерозија и крашки процеси. На источној страни, која лежи у нашој држави, виде се четири најмаркантније долине: Лабунишке, Беличке, Вевчанске и Боровачке речице. На гребенима између долина налазе се ту и тамо кречњачке заравни; има и мањих пећина (код Вевчана), поткапина и вртача.⁵

Речице са Јабланице у подножју планине нанеле су велике плавине, састављене од облутака и шљунка различитих стена, па је подгорина ове планине у појединим деловима састављена од плавинског појаса широког 1—2 km. Знатне су плавине код села Лабуништа, Подгорца и Д. Белице. Јабланица је иначе богатија водом од осталих планина охридско-струшке области. На њој има језера, бројних извора и неколико речица. Ово богатство у води има велики значај за развитак сточарства. Пет су планинска језера: три изнад села Лабуништа (одакле извире Лабунишка речица) и два изнад села Подгорца и Вевчана. На Јабланици постоји и више водотека; значајнији су Лабунишка, Беличка, Вевчанска и Боровска речица, леве притоке Црног Дрима. Местимично се виде суводолице — „сушице“ или „трапови“ — којима протиче вода у доба већих киша и отапања снега.⁶

Код бројних извора у разним деловима Јабланице, сточари су редовно подизали чесме и корита.⁷ У подножју планине су јаки извори-врела који су у вези са подземним отицањем воде у кречњачкој маси. Врело у селу Вевчану је особито јако: има пространу сабирну област у залеђу, па од њега потиче читава речица.

Клима Јабланице показује планинске црте и у основи је одређена њеном висином и топографијом. Значајна је чињеница

³ В. Радовановић, *Горња и Доња Белица у Струшком Дримколу*, Географски гласник, св. XXII, Београд, 1936, стр. 22.

⁴ М. Филиповић, *Дебарски Дримкол*, Скопље, 1939, стр. 9.

⁵ Народни назив за вртачу је „кутел“ (село Вишни).

⁶ Једна Сушица је код планинског села Вишни.

⁷ Извори на Јабланици зову се Кормановски извор, Стрижак, Голем извор, Петрчево, Бунарче, Марул, Млаки, Св. Јован, Буров кладенац, Тафов извор, Шеипов извор, Студенец, Извор, итд.

да планински гребен има правац југ-север, што у вези са његовом знатном висином чини Јабланицу климатском пречагом; на њој се заустављају климатски утицаји који се шире са запада. Зиме у вишем делу су снеговитије, а јесен и пролеће су краћи. Источна страна Јабланице која лежи у нашој држави, од раног пролећа до позне јесени је инсолирана и добро загрејана, услед чега је вегетациона периода на њој релативно дуга; тиме се објашњава велика бујност вегетације. Није без утицаја на вегетацију ни текућа вода.

На страни планине, идући на висину ређају се вегетациони катови. У ниском подножју су њиве и ливаде које се разнолико смењују према степену влажности и положају земљишта. У обиљу влаге, топлоте и светлости, ту се вегетација бујно развија, па се подгорска села крију у воћњацима и зеленилу. Наша подгорина Јабланице окрунета је истоку услед чега се виде културе лозе, јабуке и кестена.

На планинској страни изнад сеоских насеља започиње простран појас храстове шуме која се на појединим деловима готово не прекида. По простирању шума, Јабланица долази међу најшумовитије планине струшко-охридске области. Од храста се добија лисник за зимску исхрану стоке. Кржљава шума је ретка појава на падинама ове планине. Изнад храстове шуме је појас букве којим се завршава шумски регион Јабланице. На неколико места виде се већи комплекси букове шуме — изнад села Лабуништа, Подгорца, Боровца, Вевчана, Вишни.⁸ Међутим, боровна шума на овој планини није очувана; њу је потиснуо утицај човека услед добрих особина дрвета, а и сточари су ширили пашњаке на рачун борове шуме.⁹

Горња ивица шумског региона на делу Јабланице који је у Југославији, сада је на висини 1.700 и 1.800 m; од те висине углавном започиње суватски или травни регион, у народу зван „голина“. Овај регион са пашњачким површинама је доста влажан због велике висине на којој се снег дуже задржава и коју магле чешће обавијају. Стога на јабланичким суватима има разноврсне траве, па поједина места обилују травом, особито за кишних лета. Стари сточари кажу да се у суватском делу Јабланице ретко може видети простор без травног зеленила. Посебно су богата травом места звана Кокало, Црвен камен, Чума, Крстац, Планински камен, Голина, Језерце, Стрижак и др. Излазак на њих награђен је лепим видицима.¹⁰ Сва та места у целини образују прави ботанички врт.

⁸ Буква силази дубље у речним долинама.

⁹ Тако су створене компактне пашњачке површине на већем планинском подручју. Места где су били четинари зову се Изгорејнци, Пожари и сл. Упоредити Б. Ж. Милојевић, *Високе планине у нашој Краљевини*, Београд, 1937, стр. 156.

¹⁰ 11. IX 1977. боравио сам у Г. Белици и Вишни на Јабланици. Тога дана сам с ведрим миром посматрао особито чисте видике у даљини.

Ранија сточарска кретања

1. На основама изложених одлика — претежно биљног света и хидрографије — планина Јабланица је увек привлачила сточаре. Трагови старог сточарског живота на њој виде се готово свуда. Планину иначе са свих страна окружавају села. Са југословенске стране има их седамнаест (у правцу југ-север): Радожда, Мали Влај, Франгово, Калишта, Радолишта, Заграчани, Вишни, Шум, Д. Белица, Г. Белица, Октиси, Вевчани, Подгорци, Лабуништа, Боровец, Јабланица и Лакаица. Све су то потпланинска села сем Г. Белице и Вишни изразито планинских насеља.¹¹ Наведена села су већим делом стара и основана на додирној линији између падина Јабланице и котлинске равни. У тој равни је корито Црног Дрима. Нека од села која имају наведени положај су особито велика, нпр. Вевчани (502 к), Лабуништа (580 к) Октиси (377 к) и др.¹²

Са положаја ових села, становници су током прошлости лако искоришћавали три различите површине: раван котлине источно од села, шумску зону западно изнад села, и сувати у високом делу Јабланице. Захваљујући наведеној разноликости на кратком растојању, сточари су могли да користе испашу крећући се из једног у други климатско-биљни регион. До почетка маја, сточари су били у својим селима и око њих, а потом су излазили на планину: са козама у регион шуме, а са овцама и другом стоком у регион сувати. Тамо су остајали до краја октобра, а затим се опет спуштали у своја села. Овакав распоред био је сталан; та кретања стоје у вези са климатским приликама и са стањем пашњака на планини.

У народној традицији очувано је сећање да је јабланичко сточарство било главна грана занимања у другој половини XVIII и током XIX века. Слично стање остало је до краја турске владавине 1912. године. Сваки део планине био је испуњен животом; тада се богатство сеоских кућних задруга ценило по броју укућана и по броју стоке, о чему налазимо очувана предања у народном причању и топонимима. Сточарством се бавило становништво различите етничке припадности — Цинцари или Аромуни (Власи), Македонци, Торбешци (муслимани)¹³ и Арбанаси. У даљем излагању биће речи о свакој од тих група.

2. *Цинцари* или *Аромуни* су од најстаријих времена — у средњем веку¹⁴ и касније када је настала турска владавина — са свим укућанима и стоком (овце и коњи) летовали у привре-

¹¹ Источна подгорина Јабланице представља најпогоднији предео за људски живот. Опширније о селима и становништву писаћу у другом раду.

¹² Подаци су из службеног пописа становништва за 1971. годину.

¹³ Торбешци су поисламљени Словени-старици; ислам их је доста изменио. Касније су у њих ушли и асимиловани арбанашки досељеници, који су такође на њих утицали.

¹⁴ Ј. Цвијић, *Балканско полуострво и јужнословенске земље*, Београд, 1966, стр. 216.

меним сточарским становима на планини Јабланици. То је углавном трајало од почетка маја до краја октобра, период дуг шест месеци, док су током зиме сви укућани и стока проводили у ниској јадранској области Мусакији (каже се још Музакија и Музећија) на западу. Тамо има и зими испаша; она лежи између ушћа река Шкумбе и Семени. Цинцари су тада одржавали право номадско сточарство пошто нису имали сталних села.

Међутим, касније од друге половине XVIII века, из наведених летњих станова на планини развило се код поменутих Цинцара њихово стално и етнички чисто село — Горња Белица на висини око 1.400 m, као и мешовито словенско-цинцарско село Вишни на висини око 1.200 m. Нешто касније су размножени Цинцари из поменутих села образовали и своје треће село — Доњу Белицу у планинском подножју (730 m).

Цинцарско сточарство на Јабланици било је толико развијено да се њихова бројна стока није могла зими издржавати у поменутих селима, па су стога и надаље тражили начин да исхране стоку у даљим крајевима. Све до краја турске владавине 1912, док није постављена граница између наше државе и Албаније, мушкарци су са својим стадима ишли у поменуту приморску низију Мусакију.¹⁵ Ова низија је била покривена стадима већином са планине Јабланице. То је била врста полуномадског сточарства, или по класификацији Б. Ж. Милојевића, то је било тзв. средоземно-планинско сточарство.¹⁶

Сточари су се спуштали са Јабланице обично крајем октобра. Сваки буљук оваца имао је по 300, 500 и више оваца, а уз то је било доста коња. Процењује се да је број оваца код свих сточара износио осамдесет до сто хиљада. Чобани су се удруживали по њих неколико, а главни међу њима звао се „ћаја”. Он је водио бригу о свему — управљао чобанима и стоком. Сточари су редовно ишли истим путем: најпре преко планинског превоја Крстец, западно од Г. Белице, па низ долину Шкумбе, преко Елбасана и даље у Мусакију; путовање је трајало 8 до 10 дана. Сточари су боравили у зимовницима до друге половине априла, кад су поново кретали на пут ка Јабланици. Били су утврђени не само правац пута него и места преноћишта.

Предања говоре како су јабланички цинцарски сточари из Горње Белице, Вишни и Доње Белице имали до краја турске владавине велики број оваца и доста коња. Стога је знатан суватски део на Јабланици био њихова својина, а остали делови сувата припадали су становницима из околних села.

Наведено номадско кретање цинцарских сточара ишчезава тек од ратова 1912—13. године. Главна тешкоћа у томе била је државна граница: летње испаше остале су у нашој држави, а зимске у Албанији.

¹⁵ Упоредити В. Радовановић, *нав. дело*, стр. 27.

¹⁶ Б. Ж. Милојевић, *нав. дело*, стр. 175.

3. У осталим селима Јабланице живе други становници — *Македонци, Торбеши* и нешто *Арбанаса*. За разлику од Цинцара, сточарство није било једино занимање ових становника. Они су се поред сточарства бавили још земљорадњом и печалбом. Али и код ових становника се до краја турске владавине живело у честим кућним задругама, па су оне могле имати знатан број стоке. Сем оваца и коња, код њих је било коза и говеда. У јабланичким селима под турском управом до 1912. није било чифлика, па је то такође утицало на развитак сточарства. Данас се прича о појединим сељацима са доста стоке код Македонаца и Торбеша.

Када је било више стоке, онда су Македонци и Торбеши такође вршили сточарска кретања. Пошто то није било давно, старији сељаци се сећају како су са стоком лети боравили на Јабланици и то с козама у шумском региону, а са осталом стоком на планинско-суватским пашњацима. По класификацији Б. Ж. Милојевића, то је било тзв. долињско-планинско сточарство.¹⁷ Интересантно је поменути да су пашњаци на Јабланици толико пространи да су сељаци лети могли напасати не само своју стоку него су узимали на пашу и стоку од становника у пољским насељима Велешта, Ташморуништа, Враништа, Лажана и других. Посебно је занимљиво и то да су јабланичка потпланинска села до 1912. била дубље увучена у планинске долине због сточарства. Тек у новије време сељаци се спуштају ниже — ближе путевима, односно ораницама.

4. У наведеном старијем периоду, који је углавном трајао током XIX века и иза тога до 1912. године,¹⁸ готово сви јабланички сточари — Цинцари, Македонци, Торбеши, Арбанаси — имали су већу корист од сточарства; од стоке су добијали готово све што је било потребно: месо, млеко, сир, одећу, постељу. Сочност и питомост биља утицали су на млечност стоке и каквоћу производа. То је повећавало вредност јабланичког сточарства, а развијено сточарство нужно је унапредило трговину. По томе је јабланичко подручје у околини Струге постало чувено. Развијена је била трговина стоком и свим сточарским производима. Посебно су цинцарски сточарски трговци продавали стоку у Битољу, Драчу и Валони у великом броју. Трговци су део стоке продавали војсци. Још су жива сећања на ово што сам изложио.

Поменимо и то да су у XIX веку западни и мањи део планине Јабланице, који је сада у Албанији, више користили албански сточари, док су већи источни део (данас у Југославији) више користили Цинцари, Македонци и Торбеши. Да би се бранили од напада Арбанаса пљачкаша¹⁹ са запада, Цинцари на Јаблани-

¹⁷ Б. Ж. Милојевић, *нав. дело*, стр. 175.

¹⁸ Упоредити С. Томић, *Сточарство и прерада млека код Срба*, Гласник Географског друштва, св. 7—8, Београд, 1922, стр. 241.

¹⁹ Анђелко Крстић, *Одабране приповетке*, Београд, 1954, стр. 104—121; Ј. Цвијић, *нав. дело*, стр. 504.

ци су узимали у службу Албанце, поједине добро плаћене чобане из дебарске области. Од тих досељених Арбанаса намножили су се у јабланичким подгорским селима поједини већи родови, на пример род Рочи у селу Д. Белици и др.

5. Иза ратова 1912—18. године настају промене у сточарству. На Јабланици је у правцу југ-север повучена данашња југословенско-албанска граница. У близини саме границе био је забрањен приступ сточарима. Ова планина није више као раније била испуњена стоком и сточарима у сваком кутку. Граница је пресекла кретања цинцарских сточара у албанско приморје, јер су летње пашњачке површине већим делом остале у нашој држави, а зимске у Албанији.²⁰

Па ипак у кратком периоду између два светска рата, сточарство је за све јабланичке становнике још увек било доста важно занимање. Тада су се одржавала и поменута цинцарска села Горња Белица, Вишни и Доња Белица. Код Македонаца, Торбеша и Арбанаса било је и тада домаћинства са по 100 оваца и 50 коза. Наредни судбоносни период у развоју сточарства јавиће се тек у наше новије доба.

Данашње сточарство на Јабланици

Као и многе друге наше планине, тако се и Јабланица после другог светског рата све више занемарује у сточарској привреди. Данашњи становници села у подгорини не налазе више у планинском сточарству своју економију. До великог опадања савременог сточарства дошло је из следећих разлога: сеоско становништво тражи сада изворе прихода већином изван својих насеља, школе и разна предузећа у градовима привлаче младе људе, домаћинства су постала инокосна, гајење коза је око 1950. сасвим забрањено,²¹ а и укупан број остале стоке је знатно смањен. Због свега тога су се бројни Цинцари — традиционални сточари из јабланичких села Горње Белице, Вишни и Доње Белице — сасвим иселили.²² И Македонци се исељавају у великом броју изузев из села Вевчана. У њиховим кућама се данас срећу поглавито остарели људи; тако је сточарство код Македонаца опало готово до краја.

Међутим, Торбеша из јабланичких села се не исељавају, али су се зато њихови млађи мушкарци масовно одали грађевинарству које је последњих година веома рентабилно. Зато торбешка домаћинства у селима држе релативно мање стоке, изузев у Лабуништу. Све то упућује на размишљање шта се овим губи.

²⁰ Упоредити Б. Ж. Милојевић, *нав. дело*, стр. 192.

²¹ До око 1950. године, козарство је било добро развијено за продају и разне домаће потребе. Поједина домаћинства имала су 20, 30 па и 50 коза.

²² Село Г. Белица не постоји од 1967. године, а пред ишчезавањем је и село Вишни. Исељени Цинцари живе већином у Струги, Охриду, Београду и Панчеву.

Данас је више стоке једино код Арбанаса. Они тек после последњег рата стичу веће право на коришћење паше на Јабланици, јер су они, како је већ речено, новији досељеници.²³ Чобани су углавном старији људи. Да би себи олакшали посао, они се удружују по неколико и тако помажу један другоме чувајући стада и радећи заједно око стоке. По реду преузимају овце на испашу; један овчар сакупи 50 до 70 оваца, а сваке вечери после паше враћа овце домаћинима.

У гајењу оваца и говеда још се чува установа *бачило*, али у мањој мери него пре последњег рата. То је удруживање домаћинстава само преко лета, и то у суватском планинском региону. Заједнички бачијају домаћинства различитог имућног стања: са по 30 до 60 брава, па у једном бачилу има око 200 оваца. Сточари из потпланинског села Лабуништа имају бачила на местима званим Локва и Стрижак. Сточари из села Д. Белице, Заграчана и Радолишта имају бачила у суватским деловима званим Планински камен, Голина, Језерце и др.

Иако су јабланичко сточарство и сточарска кретања у најновијем периоду веома опали, ипак се не може закључити да ће они сасвим нестати. Сточарство и на овој балканској планини потиче из повољних природних услова и има за собом дугу традицију. Зато ће сточарска кретања — понекад већа или мања — постојати и убудуће,²⁴ али не више цинцарска, већ осталих становника подгорских села.

Сточарски станови

Сельаци из подножја планине Јабланица знају за две врсте привремених сточарских станова. Летњи станови зову се „бачила“, а зимски „кошаре“.

1. *Бачила* (*бачије*) се налазе на гребену планине Јабланице, углавном на граници шуме и сувати (висина око 1.700 m). Још су на заклоњеним местима и у близини воде. Бачилом се зове цело привремено летње насеље. Сада се могу видети остаци појединих старијих бачила који су својина цинцарских сточара. На Јабланици има свега око 20 очуваних бачила, свако са мање стоке, док је број бачила раније био пет пута већи; тада је свако бачило имало и више стоке.

Данашња јабланичка бачила су својина сточара села у планинском подножју — из Лабуништа, Д. Белице, Заграчана, Радолишта, Боровца. Из економских разлога, нека су бачила груписана по родовској припадности; два-три домаћинства имају један летњи сточарски стан — бачило.

²³ Упоредити Ј. Цвијић, *Балканско полуострво...*, стр. 504.

²⁴ Упоредити Б. Ж. Милојевић, *нав. дело*, стр. 195—196.

Бачило је веома архаичан облик сточарског стана; састоји се из три дела: зграде за пастира, склоништа за овце и ограбе-ног простора за мужу. Први део је издужена приземна зграда у којој се налази огњиште; ту се кува млеко и храна, и ту чобани седе и спавају. Задњи део ове просторије служи за чување млечних производа. Ове зграде су редовно од камена, зидане слично старим сеоским кућама, а покривене су сламом. Уз ову зграду обавезно се среће тор („трло“) за стоку; направљен је од камена у висини једног метра. Описани облик јабланичког бачила је веома стар. Слични облици налазе се и на околним балканским планинама.

Живот у летњем сточарском стану посвећен је чувању стоке и преради млека. Међусобним договором одређено је који ће сточар напасати стоку, а ко ће правити млечне производе и спремати храну за чобане. Овце преко целог дана морају имати сталног чобана. У бачилу је мањи број говеда и коња који се изгоне у сампас, па се увече враћају.

2. Зимски станови — *кошаре* — подижу се на приватним имањима ближе села, а у њима се борави само током зиме. Овде се стока спушта са планине на презиму.²⁵ У кошарама код стоке обавезно остаје по један старији мушкарац. Кошара је грађена високо од камених зидова облепљених блатом и покривена је сламом. Стока се затвара у приземљу, док је на тавану смештена сточна храна — сено, слама, шаша. Из кошара се лакше гноје њиве. Број кошара је данас веома мали, јер домаћинствима која имају мало стоке, више одговара да је она зими код кућа у селу.

Закључни део

Међу балканским антропогеографским и етнолошким питањима важно место заузимају сточарска кретања на бројним планинама. Једна таква истакнута планина је Јабланица на граници наше државе и Албаније. О сточарству на овој планини није се досад знало много у литератури.

У закључном делу треба истаћи следеће. Са освртом на прошлост јабланичког сточарства издваја се сточарство архаичног облика код Цинцара-Аромуна. Оно је углавном имало три периода: први од средњег века до средине XVIII столећа; други до краја турске владавине 1912; трећи између два светска рата. Међутим, данашње сточарство Цинцара на Јабланици не постоји зато што су се ти становници сасвим иселили.

Сточарство другог јабланичког становништва је македонско, торбешко и арбанашко. И оно је углавном имало три периода: први до краја турске владавине 1912; други између два светска рата; трећи је данашњи. Међутим, у данашњем сточарству имају

²⁵ Упоредити М. Филипковић, *Добарски Дримкол*, стр. 42.

значајнију улогу Арбанаси, нешто мало Торбеши, а Македонци немају виднију улогу, јер се слично Цинцарима много исељавају.

Тако је Јабланица, значајна планина на Балканском полуострву, у свом сточарству током прошлости доживљавала разне промене. То је било последица чињенице да њено сточарство није било условљено само природним него и друштвено-историјским условима. На јабланичко сточарство негативно утиче југословенско-албанска граница од 1912, а после последњег рата негативно су се одразила велика исељавања ранијих сточара — Цинцара и Македонаца.²⁶

ÉLEVAGE DU BÉTAIL DANS LA MONTAGNE DE JABLANICA

R é s u m é

La montagne de Jablanica (2739 m) s'élève entre le bassin de Struga et d'Ohrid (bassin du Drin Noir) et la région de Čermenika (bassin du cours supérieur de la Shkumba) en Albanie. A partir des guerres de 1912—1913 la frontière yougoslavo-albanaise suit les sommets de cette montagne dans la direction S—N. La longueur de la montagne dans cette direction est d'environ 37 km.

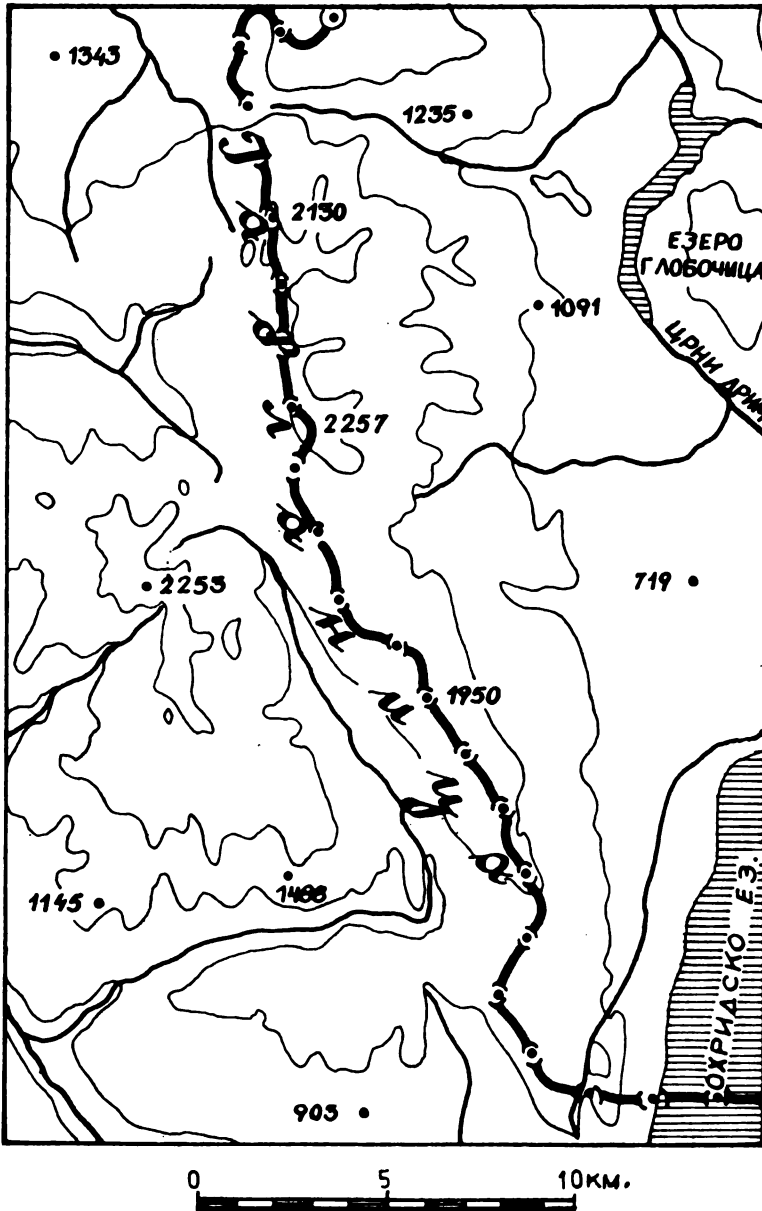
Les voyages scientifiques sur la montagne de Jablanica sont très difficiles. Ou plutôt ils sont impossibles dans sa partie occidentale, située en Albanie. Pour cette raison le tableau que l'auteur donne de la montagne et de l'élevage ne se rapporte qu'à la partie orientale, plus grande, en Yougoslavie.

L'exposé du sujet de ce travail est divisé en chapitres suivants: situation de la Jablanica; conditions naturelles pour le développement de l'élevage; migrations pastorales d'autrefois; l'élevage contemporain sur la Jablanica; habitations pastorales dans la montagne et, à la fin, conclusion.

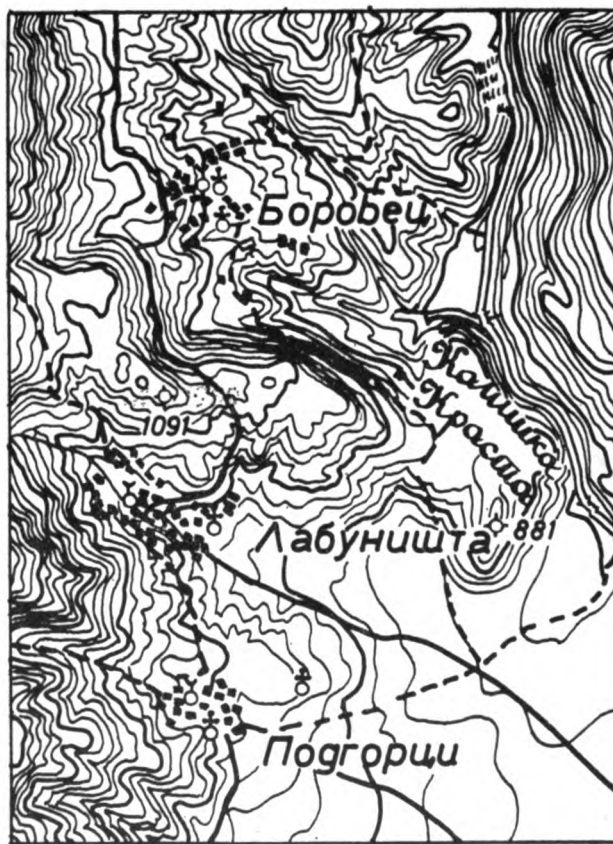
Dans le passé, les pasteurs des troupeaux sur la Jablanica appartenaient aux différentes populations: Aromounes ou Tzintzares, Macédoniens et Torbešis (musulmans). L'élevage pratiqué par les Aromounes est très ancien et d'un type spécifique. Ils passaient la moitié estivale de l'année avec leurs moutons et leurs chevaux dans la montagne, tandis que l'hiver il séjournait dans la région littorale de Moussakia à l'Ouest. C'était ainsi jusqu' à la fin de la domination turque en 1912, lorsque l'élevage sur la montagne de Jablanica avait atteint son apogée.

A l'heure actuelle, ce sont uniquement les Albanais — immigrants d'une date relativement récente — qui possèdent des troupeaux d'une certaine importance. Ils ont acquis le droit de pacage sur la montagne de Jablanica seulement après la deuxième guerre mondiale.

²⁶ Сматрам угодном дужношћу да се и овом приликом захвалим лицима која су ми помогла приликом прикупљања научне грађе на терену (јул и септембар 1977).

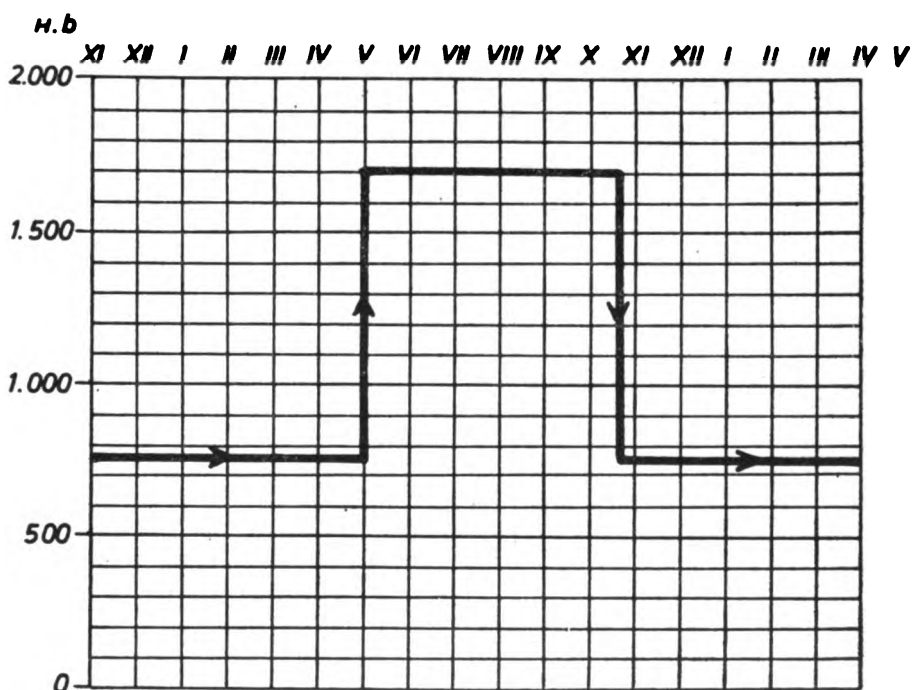


Сл. 1 — Прегледна карта планине Јабланице



$M = 1:50.000$

Сл. 2 — Села у источном подножју планине Јабланице



Сл. 3 — Кретање сточара из села Лабуништа

