

UDC 930.85 (4—12)

YU ISSN 0350—7653

ACADEMIE SERBE DES SCIENCES ET DES ARTS

COMITE INTERACADEMIQUE DE BALKANOLOGIE  
DU CONSEIL DES ACADEMIES DES SCIENCES ET DES ARTS  
DE LA R.S.F.Y.  
INSTITUT DES ETUDES BALKANIQUES

# BALCANICA

ANNUAIRE DE L'INSTITUT DES ETUDES BALKANIQUES

## XX



BELGRADE  
1989



BALCANICA XX, Beograd 1989, 9—453.

Милорад СТОЈИЋ  
Завичајни музеј  
Светозарево

## ПРАИСТОРИЈСКО НАЛАЗИШТЕ БУЛА У ОСТРИКОВЦУ КОД СВЕТОЗАРЕВА

Прилог проучавању бакарног и бронзаног доба у Поморављу

Градинско насеље из бакарног, бронзаног и гвозденог доба Була у Остриковцу, површине од око једног хектара, налази се на ниском огранку Јухора који доминира северозападним делом Параћинске котлине.<sup>1</sup> Каменолом који се налази на најистуренијем делу огранка уништио је више од једне трећине локалитета. Културни слој у средишту насеља износи око један метар, а на осталим деловима је знатно тањи. Стратиграфија је поремећена осим на југоисточном делу насеља, где је делимично сачувана. На том делу насеља налази се веће вештачко узвишење, по свему судећи остаци фортификационог система на улазу градине из гвозденог доба.<sup>2</sup> Са овог локалитета виде се читава Параћинска котлина, места на којима притоке Велике Мораве улазе у њену долину и теснац Гиље који чини границу између Параћинске котлине и Светозаревског поља.

Од стамбених објеката пронађени су само остаци једне костолачке колибе и укопани део винковачког станишта. Од костолачке колибе очуван је једино део основе на који су пали делови зидова. Основа колибе је добро нивелисана иако се налази на нагнутом терену. Укопани део винковачког станишта је четвороугаоног облика, са заобљеним угловима, секундарно је служио као јама за отпатке (јама 3).

<sup>1</sup> М. Стојић, *Gvozdeno doba u basenu Velike Morave*, Београд—Светозарево 1986, 20; М. Гарашанин — М. Стојић, *Була у Остриковцу — градинско насеље из металног доба*, Гласник српског археолошког друштва, 3, Београд 1986, 192—194.

<sup>2</sup> М. Стојић, *нав. дело*.

На Були у Остриковцу испитано је 10 јама, пет из бакарног и пет из бронзаног доба.

Културни периоди у Остриковцу означени су на следећи начин:

- Остриковац I — бакарно доба
- Остриковац II — бронзано доба
- Остриковац III — гвоздено доба

### ОСТРИКОВАЦ I

У сонди (сонда VI) где су пронађени остаци костолачке колибе констатовано је пет слојева, од којих прва четири припадају бакарном добу, Остриковац I-a — I-d, а пети бронзаном добу.<sup>3</sup>

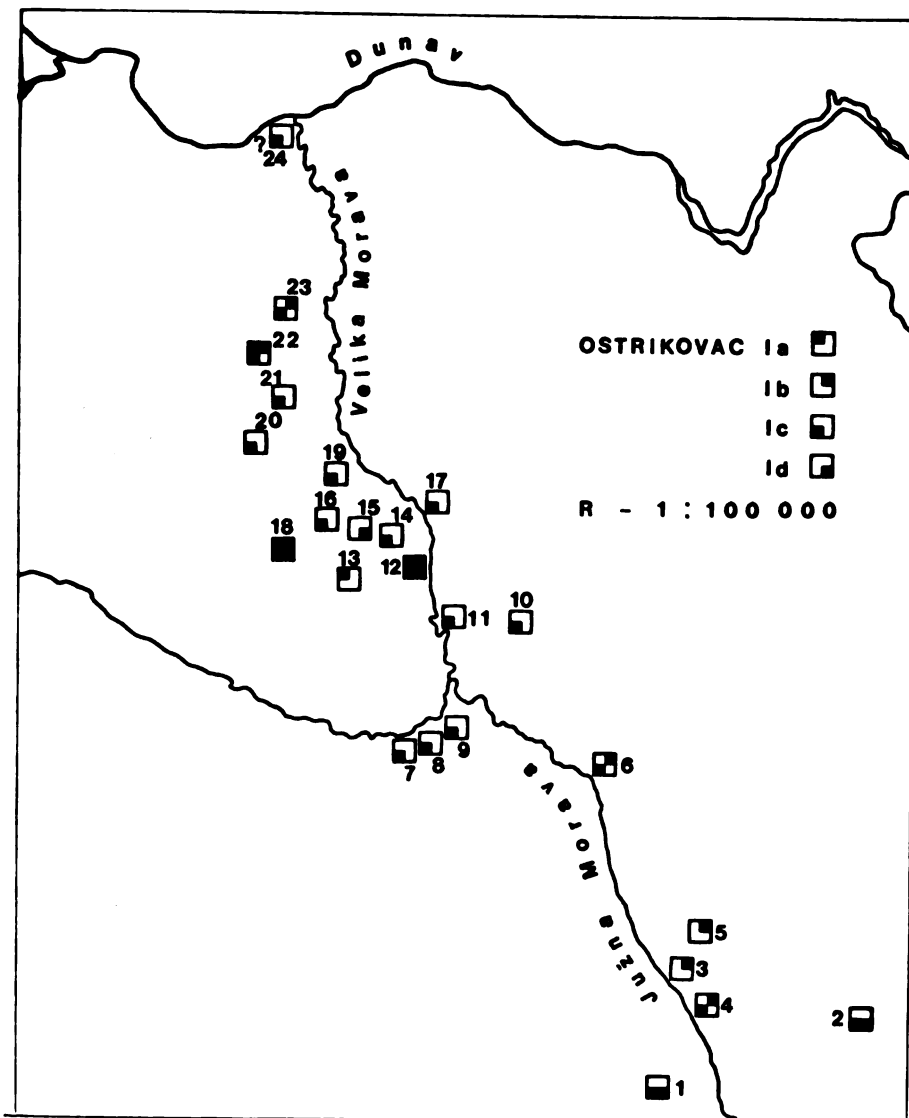
Из првог, најстаријег слоја (Остриковац I-a) који између осталог обухвата стратум испод основе колибе потиче мали број керамичких фрагмената, али са врло карактеристичним стилским обележјима. Керамика је грубе фактуре, мрке боје, а израђена је од земље која је мешана са иситњеном шкољком. Посуђе је благо профилисано. Украшаване су само мање посуде. Омиљена техника је жлебљење, а најчешћи украсни мотиви су шрафирани троугли, четвороугли и цик-цак траке. Украсни мотиви и њихове комбинације подсећају на декоративни стил баденске културне групе.<sup>4</sup> Овај украсни стил разликује се од баденског по техници јер је декорација изведена жлебљењем а не канеловањем, како се то практиковало на баденској керамици. Лонци и питоси су благо профилисани, имају дебеле зидове. Посебно су карактеристични лонци и судови дебелих порозних зидова који су израђени од земље помешане са иситњеном шкољком.

Керамика из другог слоја (Остриковац I-b), слоја који обухвата и основу колибе, знатно је бројнија од керамике из првог слоја. Нешто финије фактуре су мање посуде, док су питоси и лонци грубе фактуре. Боја им је мрка. Мањи судови су израђивани од земље која је мешана са прахом од шкољки или ситним песком. Лонци и питоси су начињени од земље у којој има доста издробљене шкољке. Од облика су заступљене зделе, лонци и питоси. Посуђе је благо профилисано.

Зделе су „S“ профилације, а на рамену су украшене широким траком која је испуњена густом мрежастом шрафуром. Известан број здела је украшен у „Furchenstich“ техници, траком која је испуњена шрафираним троуглима (Сл. 1). Ови

<sup>3</sup> У овaj pregled uvrštena je i keramika iz ostalih sondi koja ima analogije u keramici iz slojeva sonde VI.

<sup>4</sup> О украшаванју: N. Tasić, *Badenski i vučedolski kulturni kompleks u Jugoslaviji*, Beograd 1967, 21; S. Dimitrijević, »Badenska kultura«, *Praistorija jugoslovenskih zemalja*, Sarajevo 1979, 205—217.



**СПИСАК ЛОКАЛИТЕТА**

- |                                     |                                       |
|-------------------------------------|---------------------------------------|
| 1 Закућане, локалитет Градац        | 13 Топола, локалитет Љуба воде        |
| 2 Пирот, локалитет Град             | 14 Светозарево, локалитет Сарина меба |
| 3 Трушале, локалитет Цигански кључ  | 15 Винораца, локалитет Баре           |
| 4 Ново Село, локалитет Бубањ        | 16 Старо Село, локалитет Јеринин град |
| 5 Хум, локалитет Велика хумска чука | 17 Дубока, локалитет Селиште          |
| 6 Алексинац, локалитет Јеленац      | 18 Корићани, локалитет Коса           |
| 7 Крушевац, локалитет Лазарица      | 19 Градац, локалитет Јеринин град     |
| 8 Макрешане, локалитет Јазбине      | 20 Половић, локалитет Чот             |
| 9 Макрешане, локалитет Орнице       | 21 Вишевац, локалитет Крчански поток  |
| 10 Поповац, локалитет Петрус        | 22 Грчац, локалитет Новачка ћуприја   |
| 11 Дреновац, локалитет Слатина      | 23 Сараорци, локалитет Мајдан         |
| 12 Остриковац, локалитет Була       | 24 Дубравица, локалитет Орашје        |



украшни мотиви се разликују од сличних мотива из претходног слоја по украсној техници („Furchenstich“). Лонци и питоси имају заравњен обод, уз чију је спољну ивицу налепљена трака, и дуг конусан врат. Због велике количине издробљене шкољке у земљи од које су израђени велики судови, зидови су порозни.

Из трећег слоја (Остриковац I-c) потиче бројна керамика. Поред здела, лонаца и питоса, у овој керамици је идентификован нов облик судова непознат у претходним стратумима — пехари. Фактура керамике је средња или груба, а боја мрка. Земља од које је израђивано посуђе помешана је са фино иситњеном шкољком или песком. Поједини лонци и питоси су начињени од земље која је помешана са грубо издробљеном шкољком.

Према облику, зделе се могу разврстати у две групе: полулопасте зделе и зделе благе „S“ профилације. Полулопасте зделе су украшене на рамену или на читавом горњем делу (Сл. 2—3). Најчешћи украсни мотиви су: шрафирани троуглови или правоугаоници, лучни зарези, удвојени зарези и мала правоугаона удубљења која су изведена инструментом. Неколико полулопастих здела је уз спољну ивицу обода украшено брадавичастим испупчењима. Нешто су ређе полулопасте зделе које су украшене кратким хоризонталним линијама груписаним у траке. Технике украшавања су урезивање линија, међу којима су и линије које се састоје од повезаних косих убода („Furchenstich“), и жигосање. Зделе „S“ профилације су углавном украшене на рамену (Сл. 4) сем неколико примерака који су украшени и испод обода (Сл. 5). Технике украшавања ових здела су жигосање (зарези, удвојени зарези, квадратна или правоугаона удубљења), урезивање („обично“ урезане линије и линије које се састоје од повезаних косих убода — „Furchenstich“) и пунктирање (коси убоди, мала јамичаста удубљења). Омиљени мотиви су квадратне или правоугаоне метопе испуњене густо урезаним линијама или зарезима, удвојеним зарезима, квадратним удубљењима (Сл. 4); узане траке испуњене „X“ мотивима, мрежасто шрафиране траке, узане траке које се састоје од кратких зареза, цик-цак линије, шрафирани троуглови, троуглови испуњени косим убодима, метопе испуњене линијама у „Furchenstich“ техници, густо урезане цик-цак линије, јамичасти убоди груписани у троуглове. Неколико здела „S“ профилације има на рамену тунеласту дршку која је на горњој страни украшена мотивима особеним за овај стратум (цик-цак линијама, зарезима, убодима). Пехари су релативно бројни, средње су фактуре и мрке или мркосиве боје. Израђени су од земље која је помешана са прахом од шкољки или финим песком. Ове посуде имају дуг конусан врат и лоптаст трбух („S“ профилација), а неколико примерака има и трапезасте дршке испод обода које су про-

бушене на више места (Сл. 6). Пехари су украшени косим убудима груписаним у траке које се налазе испод обода и на рамену. Омиљени су и украсни мотиви у „Furchenstich“ техници који покривају знатне делове рамена. Један изразито велики пехар украшен је на горњем делу врата узаним тракама које су наизменично испуњене убудима или кратким лучним резима. Тај пехар имао је на рамену тунеласту дршку чија је горња страна украшена на исти начин као и сама посуда (Сл. 7). У истом слоју нађено је неколико фрагмената посуда које су украшене малим жигосаним „о“ мотивима. Ова врста украса је, међутим, карактеристичнија за следећи 4. слој (Остриковац I-d), најмлађи неолитски слој у Остриковцу.

Слој 4 (Остриковац I-d) богат је налазима керамике. Земља од које је израђивано посуђе мешана је са прахом од шкољки или финим песком. Облици посуда који су констатовани у слоју 3 (Остриковац I-c) заступљени су и у 4. слоју. Полулоптасте зделе су нешто веће од здела истог облика из претходног стратума. Одликује их богат дуборезни украс по целом горњем делу посуде (Сл. 8). Једна здела је украшена у типичном дуборезном стилу, особеном за рану вућедолску културну групу. За овај слој, међутим, карактеристичније су зделе које су украшене у стилу чија еволуција траје од краја баденске културне групе, а која је најбоље документована у Остриковцу. Важна стилска одлика керамике Остриковац I-d јесте обилна употреба инкрустације. Омиљени украсни мотиви на зделама су жигосана правоугаона удубљења са назубљеном основом (ради инкрустације), шрафирани троуглови, узане цик-цак траке, густо урезане цик-цак линије, узане траке изведене назубљеним инструментом (Сл. 8). Зделе „S“ профилације су бројне. Поједини примерци тих здела имају на рамену тунеласту дршку (Сл. 10). Већина здела је поред друге декорације украшена „о“ жигосаним мотивима или минијатурним спиралама. Горња страна ових тунеластих дршки украшена је густо урезаним цик-цак или косим линијама. Пехари из 4. слоја разликују се од пехара из 3. слоја по томе што су ови најчешће украшени „о“ жигосаним мотивима. Унутрашња косо разгнута страна обода једног великог суда неубичајеног облика украшена је шрафираним троугловима између којих се налази узана неорнаментисана цик-цак трака, док је обод код другог суда сличног облика украшен троугловима и цик-цак линијама изведеним у „Furchenstich“ техници. Великом суду припадали су и фрагменти који су украшени у дуборезној техници различитим мотивима, уз обилну примену инкрустације. У истом стратуму је нађено и неколико фрагмената коничних пехара који су украшени „о“ мотивима и у дуборезној техници (Сл. 11—12). Жигосаним „о“ мотивима украшено је и неколико лонаца и пнтоса. Из истог слоја потиче и неколико фрагмената керамике који су украшени у такозваној шнур-

-техници (Сл. 13). Из истог стратума потичу бакарна игла са бипирамидалном главом и биконична оловна перла (Сл. 14).

Археолошки материјал из јама затворених културних целина, којих има пет, стилско-типолошки одговара материјалу из трећег стратума (Остриковац I-c). Иначе, највише материјала потиче из једне јаме за отпатке (јама 5). Од керамичких облика заступљене су зделе, пехари и лонци. У јама 5 нађен је и фрагмент пехара који је испод обода украшен „о“ мотивима.

Захваљујући овим, стратиграфски јасно издвојеним налазима могућно је релативно хронолошки разврстати и осталу керамику која потиче из поремећених слојева у Остриковцу, као и керамику са осталих локалитета у Поморављу.

Керамика која репрезентује слој Остриковац I-a констатована је на локалитетима Новачка ћуприја у Грчцу, Коса у Кроћанима и Љуба воде у Тополи код Светозарева.<sup>5</sup> Занимљиво је да се ови локалитети налазе на подручју на коме су се својевремено налазила бројна насеља баденске културне групе, а што је важно кад се има у виду да је керамика из стратума Остриковац I-a украшена мотивима који су вероватно настали на традицијама баденске културне групе.<sup>6</sup>

Керамика која одликује Остриковац I-b налажена је на локалитетима Цигански кључ у Трупалама, Бубањ у Новом Селу, Велика Хумска чука у Хуму, Јеленац у Алексинцу, Коса у Корићанима, Новачка ћуприја у Грчцу и Мајдан у Сараорцима.<sup>7</sup> Већина ових локалитета налази се у долини Јужне Мораве и у јужним деловима долине Велике Мораве.

Керамика која карактерише слој Остриковац I-c евидентирана је на већем броју локалитета: Градац у Злокућанима, Град у Пироту, Бубањ у Новом Селу, Јеленац у Алексинцу, Лазарица у Крушевцу, Орнице и Јазбине у Макрешанима, Петрус у Поповцу, Слатина у Дреновцу, Сарина меба у Светозареву, Јеринин град у Старом Селу, Селиште у Дубокој, Коса у Корићанима, Јеринин град у Градцу, Чот у Поповићу, Кречански поток у Вишевцу, Новачка ћуприја у Грчцу и Мајдан

<sup>5</sup> Keramika sa lokaliteta Novačka ćuprija poznata mi je iz autopsije; keramika sa lokaliteta Ljuba vode u Topoli čuva se u Zavičajnom muzeju u Svetozarevu, nepublikovano; za keramiku iz Korićana uprog. M. Богдановић, *Централна Србија у бакарно доба*, Станишта, Крагујевац 1985, 14.

<sup>6</sup> Vid. parotenu 4.

<sup>7</sup> *Праисторијске културе Поморавља и источне Србије*, каталог изложбе, Ниш 1971, каталог број 213; Р. Галовић, *Праисторијско насеље Јеленац код Алексинца*, Зборник радова Народног музеја, II, Београд MСMLIX, 329—338; М. Богдановић, *нав. дело*; А. Гарашанин, *Студије из металног доба Србије*, Старинар IX—X, Београд 1959, 195; Р. Галовић, *нав. рад*, Т. I—VIII; М. Богдановић, *нав. дело*, слика 38/a-h, слика 40/a, d; Arheološka грађа са осталих локалитета позната ми је из autopsije.

у Сараорцима.<sup>8</sup> Налазишта ове фазе су најбројнија и равномерно су распоређена у Поморављу. Керамика са локалитета у долини Јужне Мораве и околини Светозарева одликује украсни стил у коме се прожимају декоративне технике и мотиви особени за посуђе Остриковац I-a — I-b, са украсним стилем који је карактеристичан за костолачку културну групу у Подунављу. На локалитетима распоређеним по ободу Доњоморавске равнице (северно од Багрданског теснаца) и у Шумадији заступљенија је керамика која је рађена у типичном костолачком стилу него она која одликује слој Остриковац I-c и остале локалитете у Поморављу.<sup>9</sup>

Број локалитета у Поморављу на којима је нађена керамика која одговара керамици Остриковац I-d је релативно мали; осим Буле у Остриковцу, то су Баре у Винорачи, Градац у Злокућанима и Град у Пироту.<sup>10</sup> Карактеристично је да се сви ови локалитети налазе у јужном делу Велике Мораве и у долини Јужне Мораве, односно изван подручја у које су у једном тренутку продрле вучедолске заједнице.<sup>11</sup>

Одговор на питање какав је културни и хронолошки однос неолитске културне манифестације коју репрезентује Остриковац I према истовременим културним појавама у суседним областима, пре свега пружају аналогије у керамици.

### *Остриковац I — Соџофени*

Сличности у керамици из Остриковца и Соџофени културне групе израженије су у орнаментици него у типовима посуђа. Поједини украсни мотиви који одликују керамику из стратума Остриковац I-a — троуглови шрафирани жлебовима — заступљени су и у орнаменталном стилу фазе Соџофени I.<sup>12</sup> По свему

<sup>8</sup> Б. Стално, *Градац — праисторијско насеље*, Београд 1972, 21—22; иста, *Неколико рано-бронзаноопских елемената на керамици са Градца*, Зборник радова Народног музеја, II, Београд MCMLIX, 323, сл. 26—27; *Праисторијске културе Поморавља и источне Србије*, каталог изложбе, Ниш 1971, каталог број 213, слика 213; каталог број 185—187; *Бубањ и Велика хумска чука*, каталог изложбе, Ниш 1983, слика 118, 120, 123—127, 131, 135—144; Р. Галовић, *нав. дело*, 329—338; М. Богдановић, *нав. дело*, 14, 22—23, 19—20, 21; Д. Гарашанин, *нав. рад*, 195; *materijal sa ostalih lokaliteta poznat mi je iz autopsije*.

<sup>9</sup> М. Богдановић, *нав. дело*, слика 38/a-h, слика 40/a, d, слика 55—58, 60, 62, 21.

<sup>10</sup> *Keramika iz Vinorače i Pirota poznata mi je iz autopsije; za keramiku iz Zlokućana upor.* Б. Стално, *нав. дело*.

<sup>11</sup> О продрору носилаца вучедолске културне групе на подручју Србије вид. S. Dimitrijević, *Zur Frage der Genese und der Gliederung der Vucedoloer Kultur in dem Zwischenstromlande Donau-Drau-Sawe*, *Vjesnik arheološkog muzeja u Zagrebu*, 3. serija, sveska X—XI, Zagreb 1977—1978, 36—37.

<sup>12</sup> P. Roman, *Kultura Sočofeni*, București 1976, Pl. 36/A-al; Pl. 55/4; Pl. 65/3, 10, 16.



судећи, ова сличност је пре резултат сличних културних основа (баденска културна група) него последица међусобних утицаја. Широка, мрежасто шрафирана трака, која је водећа украсна форма фазе Остриковац I-b, није констатована на Соџофени керамици. Орнаментални мотиви керамике слоја Остриковац I-c имају релативно бројне аналогije на посудама фазе Соџофени III.<sup>13</sup> Аналогije за керамику стратума Остриковац I-d су малобројне у Соџофени керамици.<sup>14</sup> Интересантно је да су на неким локалитетима у Поморављу регистровани типични налази Соџофени керамике (фаза Соџофени III), као што је то на локалитетима Петрус у Поповцу и Чот у Поповићу.<sup>15</sup> Ови налази указују и на повремене утицаје Соџофени културне групе на истовремене заједнице у Поморављу. И поред ових чињеница може се закључити да су културна прожимања између Соџофени културне групе и културне манифестације коју репрезентују енеолитски стратуми у Остриковцу спорадични.

### *Остриковац I — Костолац*

Само керамика из стратума Остриковац I-c има аналогije у керамици костолачке културне групе.<sup>16</sup> Те аналогije су најизразитије у украсним мотивима и декоративним техникама. Међутим само је део керамике у слоју Остриковац I-c украсен у стилу који је заједнички и за костолачку керамику, јер из истог стартума потиче и керамика декорисана на специфичан начин, заснован на наслеђеним локалним традицијама.

### *Остриковац I — Вучедол*

Керамика која има паралеле у керамици вучедолске културне групе потиче из стратума Остриковац I-d, најмлађег енеолитског слоја на овом локалитету.<sup>17</sup> Иако је керамика овог стила малобројна у односу на остале врсте керамике из слоја Остриковац I-d, она је ипак значајна за утврђивање релативно хронолошког односа вучедолске културне групе према културној манифестацији коју репрезентује слој Остриковац I-d.

Занимљиво је да ова керамика има обележја такозване преткласичне вучедолске керамике, односно најстарије фазе

<sup>13</sup> Исто, pl. 81/5,19; Pl. 83/1; Pl. 108/12; Pl. 112/10.

<sup>14</sup> Исто, Pl. 113/11.

<sup>15</sup> Исто, Pl. 50/3.

<sup>16</sup> O stilsko-tipološkim odlikama kostolačke keramike vid. N. Tasić, *Kostolačka kultura*, Praistorija jugoslovenskih zemalja, III, Sarajevo 1979, 253—259 i navedena literatura.

<sup>17</sup> S. Dimitrijević, *Vučedolska kultura i vučedolski kulturni kompleks*, Praistorija jugoslovenskih zemalja, Sarajevo 1979, 253—259.

вучедолске културне групе.<sup>18</sup> Међутим, у Србији нису регистровани локалитети из најранијих фаза вучедолске културне групе, па због тога ова керамика није, дубоко у унутрашњости Србије, могла настати под њеним утицајем. Интересантно је да ни у Остриковцу ни на другим поморавским локалитетима није налажена керамика која би стилско-типолошки одговарала керамици из такозване посткласичне фазе вучедолске културне групе, из времена када су њени носиоци продрли у непосредно суседство (Шумадију), па чак и у неке периферне области Поморавља.<sup>19</sup>

Као могућно објашњење овог питања намеће се претпоставка да су се културна манифестација Остриковац I-d и вучедолска културна група независно развијале, а да међусобне сличности у покретним налазима представљају резултат блиских културних основа са којих су оне започеле свој развој.

#### *Остриковац I — врпчаста керамика*

Врпчаста керамика налажена је у стратуму Остриковац I-d. У тој керамици је посебно значајан типичан Glockenbecher суд који има истоветне стилско-типолошке одлике са једним звонастим пехаром из средње Европе (Сл. 13).<sup>20</sup> Тај суд је доказ о директном утицају Glockenbecher културе на збивања у Поморављу. Керамика украшена у врпчастом стилу пронађена је на још једном налазишту у Поморављу, на локалитету Слатина у Дреновцу.<sup>21</sup>

#### *Остриковац I — винковачка културна група*

Хоризонт винковачке културне групе преслојава најмлађи неолитски стратум на локалитету Була у Остриковцу. Неколико фрагмената керамике израђених у дегенерисаном стилу Остриковца I-d, који су нађени у појединим винковачким затвореним целинама, дозвољавали би могућност да је смена између неолитске манифестације у Остриковцу и винковачке културне групе била непосредна. Међутим, малобројност ове керамике упућује на опрез при давању дефинитивног суда о том питању.

Аналогије у материјалу постоје и у још неким културним групама на Балкану. На пример, врло су интересантне стилске

<sup>18</sup> Исто.

<sup>19</sup> Исто, карта 6.

<sup>20</sup> G. Chulde, *The Danube in Prehistory*, Oxford 1929, Fig. 105.

<sup>21</sup> Материјал се чува у Завичајном музеју у Светозареву, непубликовано.

паралеле у енеолитском материјалу из *Dikili Tasha*.<sup>22</sup> Међутим, у овом тренутку недостају подаци на основу којих би се утврдило да ли је сличност у археолошком материјалу последица међусобних културних контаката, утицаја и прожимања, или је пак резултат развоја на сличним културним основама.

Истраживања су показала да је културни развој у Остриковцу од краја баденске културне групе до почетка бронзаног доба прошао кроз четири континуиране фазе (Остриковац I-a — I-d). И поред многих сличности у материјалу са културним групама у суседним и другим областима, овај развој у Остриковцу је имао специфична обележја која се јасно виде на керамици. Аналогије материјала показују да је културна манифестација у Остриковцу трајала дуже од било које културне групе у суседним областима, па се из тих разлога не може сматрати регионалном манифестацијом неке од њих. Очигледно је да стратуми Остриковца I документују специфичну енеолитску културну појаву на Балканском полуострву. Да би се ова културна манифестација дефинисала као посебна (нова) културна група недостају извесни подаци као што су распрострањеност, одлике стана, облици привређивања, култ, и још неки. Због тога се чини целисходним да се културна манифестација коју репрезентују стратуми Остриковца I у археологији означи у овом тренутку као тип Остриковац, а будућа истраживања покаже да ли је она посебна културна група у енеолиту Балканског полуострва.

## ОСТРИКОВАЦ II (бронзано доба)

Културни слој из бронзаног доба у Остриковцу је танак и не пружа стратиграфске податке. Извесну могућност за периодизацију бронзаног доба на овом локалитету дају налази, углавном керамика, из пет јама (јаме 1, 2, 3, 4 и 5).

### Јама 1

Јама је била испуњена керамиком, кућним лепом, ломљеним каменом, животињским костима и пепелом; нађени су и неколико кремених ножића и алатка од јелењег рога. Поред винковачке керамике, која чини највећи део налаза, релативно је бројна и керамика израђена у ватинском стилу. У винковачкој керамици су идентификоване полулоптасте зделе са широким хоризонталним профилисаним ободом и трапезастим

<sup>22</sup> J. Deshayes, *Les fouilles de Dikili Tash et l'archéologie yougoslav* Зборник радова Народног музеја у Београду, VI, Београд 1970, Fig. 36—38; M. Séfériades, *Dikili Tash: introduction à la préhistoire de la Macédoine orientale*, Bulletin de Correspondance Hellénique, CVII — 1983, Ecole française d'Athènes, 662—668, Fig. 58.

дршкама у нивоу обода, зделе „S“ профилације са тунеластим дршкама које повезују обод и раме, благо биконичне зделе, лонци и питоси благе профилације са језичастим или хоризонтално или вертикално пробушеним дршкама. Лонци и питоси су украшавани густо урезаним линијама, барботином, пластичним тракама које су прекривене отисцима врхова прстију, брадавичастим испупчењима и пластичним ребрима. Пехари ватинских облика су оштро профилисани, а на ободу имају карактеристична троугласта проширења. Истој врсти керамике припадају шоље и лонци чије дршке подсећају на ране облике дршки типа *anssa lunata* (Сл. 15—16).

### Јама 2

Изузимајући један фрагмент пехара који има ватинска обележја, остала керамика у јами 2 је винковачка. У јами су налажене зделе, шоље, лонци и питоси који су слични керамици из јаме 1. Пехари су релативно бројни; разликују се две врсте — крушколики са две тракасте дршке које не прелазе обод (слични су пехарима бубањско-хумске групе III) и пехари са дугим цилиндричним вратом и тракастим дршкама које полазе испод обода. Пронађени су и фрагменти лонца чије је дно густо перфорирано. За ову јаму су посебно карактеристични лонци и питоси који на горњем делу врата имају танку језичасту дршку. Дршке које се налазе на рамену великих судова могу бити језичасте, тунеласте, тракасте, трапезасте, брадавичасте. Нађени су велики купастии или пирамидални тегови, више биконичних пршљенака, минијатурни глинени модел точка и фрагменти жрвњева. Са истог места потиче и лепо обликован керамички елемент кућне (?) архитектуре.

### Јама 3

У јами 3, која је најбогатија затворена целина винковачке културне групе, није налажена керамика у ватинском стилу. Поред керамике која је стилско-типолошки слична винковачкој керамици из јаме 1 и 2, у њој су нађени толико карактеристични високи узани пехари са два мала ушицама уз обод (Сл. 17—19).

### Јама 4

Јама 4 је била испуњена пепелом у коме су само спорадично налажени керамика и други археолошки материјал. Поред керамичких облика сличних посуђу из осталих винковачких јама, у јами 4 су пронађени један изразито велики пехар са дугим конусним вратом и дугим тракастим дршкама и фрагменти лонца чији је трбух украшен густим отисцима врхова прстију. Из ове јаме потиче и једна конусна нога суда која је украшена у дегенерисаном дуборезном стилу.

## Јама 5

Јама 5 је као и јама 4 била испуњена пепелом у коме је било доста винковачког археолошког материјала. Слојевита структура јаме указује на то да је она повремено пуњена. У једном од слојева у јами пронађена је здела у којој су били скелет рибе, кости великог броја животињских врста и, што је посебно занимљиво, делови калоте људске лубање (Сл. 20).

На први поглед могло би се помислити да су људски остаци ту сахрањени. Људске кости, међутим, нису имале некакав посебан третман него су измешане са животињским костима, керамиком и другим материјалом. Из тих разлога би се овај слој пре могао повезати са неким сакралним него сепулкралним култом.

У јамама 3, 4 и 5 налажена је искључиво винковачка керамика, а у јамама 1 и 2 је уз винковачку спорадично заступљена керамика ватинских одлика. Очигледно је да, с једне стране, јама 3, 4 и 5, а са друге јама 1 и 2 репрезентују две сукцесивне развојне фазе винковачке културне групе у Остриковцу. Типична винковачка керамика из културно хомогених јама 3, 4 и 5 (онаква каква је позната са винковачких локалитета у Подунављу), сасвим извесно репрезентује старију фазу живота винковачке заједнице у Остриковцу.<sup>23</sup> Спорадични примерци керамике ватинских одлика у винковачким јамама 1 и 2 упућују на млађе раздобље живота носилаца винковачке културне групе на овом локалитету.

Подаци до којих се дошло испитивањем ових јама су драгоцени не само за релативну хронологију бронзаног доба у Остриковцу, односно у Поморављу, него и за интерпретацију односа између винковачке и ватинске културне групе уопште. Наиме, керамика из јама 1 и 2 у Остриковцу показала је да су ове две културне групе извесно време паралелно егзистирале уз значајно културно прожимање. Налази из слоја керамике која одликује позније фазе ватинске културне групе (пехари украшени урезаним спиралама и друго) указују на то да је након периода утицаја ватинске културне групе на винковачку наступио период самосталног развоја ватинске заједнице на овом локалитету и, извесно, у читавом басену Велике Мораве.<sup>24</sup>

<sup>23</sup> О винковаčkoј културној групи вид. опширније: S. Dimitrijević, *Arheološka iskopavanja na području vinkovačkog muzeja od 1957. do 1965. godine*, Acta musei Cibalensis 1, Vinkovci 1966, 28 i dalje; N. Tasić, *Die Vinkovci-Gruppe — eine neue Kultur der Frühbronzezeit in Syrmien und Slawonien*, Archaeologia Jugoslavica, IX, Beograd 1968, 19—29, Abb. 1—14.

<sup>24</sup> М. Стојић, *Праисторијско насеље Вецина мала у Мајуру код Светозарева*, Старинар, Нова серија, књ. XXXVII/1986, Београд 1987, 148—149.



### ОСТРИКОВАЦ III (гвоздено доба)

Керамика и други предмети из гвозденог доба налажени су спорадично на истраженом делу локалитета, што указује на краткотрајно насеље или на насеље на коме се живело повремено.<sup>25</sup> На основу стилских обележја (украшавање „S“ жигосаним мотивима и линијама које су изведене назубљеним инструментом) може се закључити да она потиче из гвозденог доба II-а у басену Велике Мораве.<sup>26</sup>

### ЗАКЉУЧАК

На локалитету Була у Остриковцу, у целини, и на још 24 налазишта у Поморављу, делимично, документован је период енеолита који одговара развоју у Подунављу од краја баденске до позних фаза вучедолске културне групе. На основу стратиграфије у Остриковцу и већег броја једнослојних насеља констатоване су четири развојне фазе ове дуге енеолитске културне манифестације (Остриковац Ia—Id). Међутим, она није дефинисана као посебна културна група јер за то недостају извесни битни подаци као што су они о распрострањености, привређивању, изгледу стана, сахрањивању и религији.

Винковачке затворене целине у Остриковцу омогућиле су периодизацију ове културне групе у Поморављу. Захваљујући ватинској керамици која је пронађена у извесном броју винковачких јама у Остриковцу добијени су важни подаци за релативну хронологију две културне групе бронзаног доба, винковачку и ватинску.

Истраживања у Остриковцу покренула су многа нова питања као што су културна и хронолошка интерпретација налаза керамике културе звонастих пехара на Були и другим налазиштима у Поморављу, или питање релативне хронологије и културних односа између винковачке и бубањско-хумске III групе у Поморављу.

Свакако да ће будућа истраживања у Остриковцу и другим налазиштима дати одговор на нека од ових питања и тако допринети бољем познавању металног доба у Поморављу.

<sup>25</sup> М. Стојић, *Gvozdeno doba u basenu Velike Morave*, Beograd—Svetozarevo 1986, 20.

<sup>26</sup> Исто, 67—72.

**PREHISTORICAL LOCATION OF DJULA IN OSTRIKOVAC NEAR SVETOZAREVO****S u m m a r y**

On the location of Djula in Ostrikovac completely, and on 24 other locations in the region of Morava river in part, the period of Eneolit was documented which corresponds to its development in the entire region of Dunav river from the end of Baden phase to the late period of Vučedol cultural group. On the basis of stratification in Ostrikovac and greater number of single layer settlements, four phases of development of that long eneolithic cultural manifestation were acknowledged (Ostrikovac 1-a — 1-d). However, it was not defined as a separate cultural group because of the lack of certain important data, like those about its spreading, economy, accomodations, burials and religion.

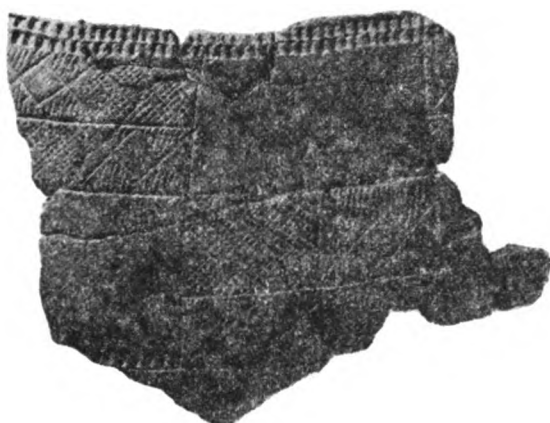
Vinkovac closed entities in Ostrikovac enabled the periodization of that particular cultural group in the Morava river region. Due to the ceramics from Vatin which was found in a certain number of Vinkovac pits in Ostrikovac, important data were received, relevant for the relative chronology of two cultural groups of the bronze age, Vinkovac and Vatin.

The explorations in Ostrikovac opened numeruos new questions, like the cultural and chronological interpretation of ceramic findings belonging to the culture of bell cups in Djula and other locations in the Morava river region, or the question of relative chronology and cultural relations between Vinkovac and Bubanj—Hum III group in the region of Morava river.

By all means, future reserch in Ostrikovac and other locations should give answers to some of those questions and thus contribute to better knowledge of the metal age in the Morava river region.



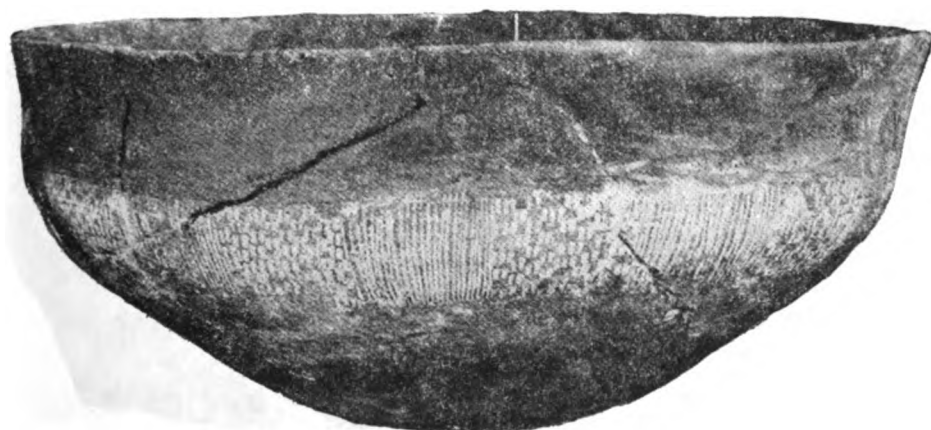
Сл. 1.



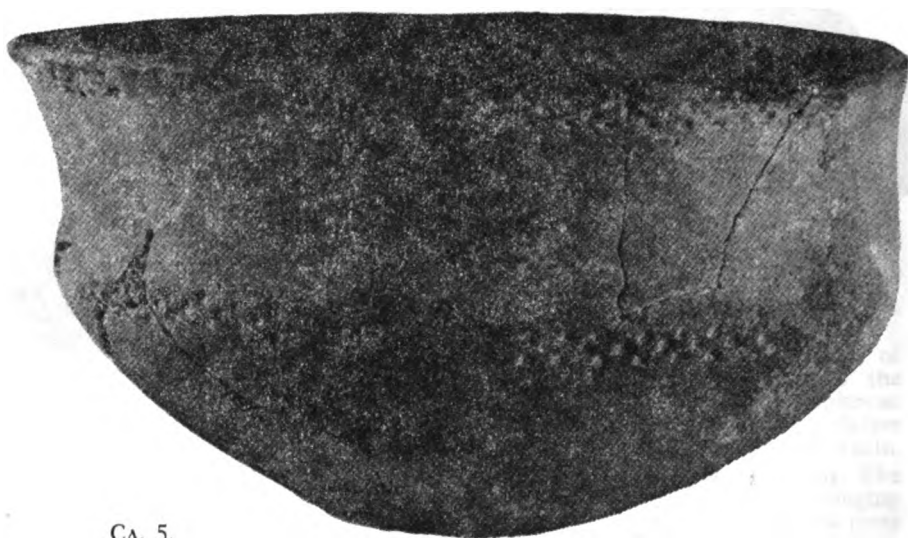
Сл. 2.



Сл. 3.



Сл. 4.



Ca. 5.

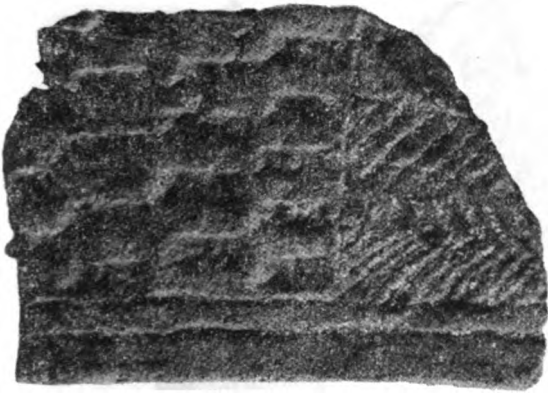


Ca. 6.

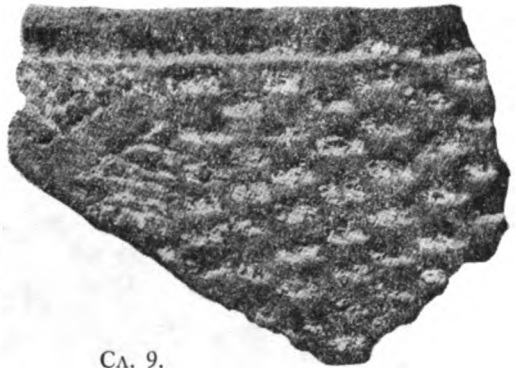


Ca. 7.

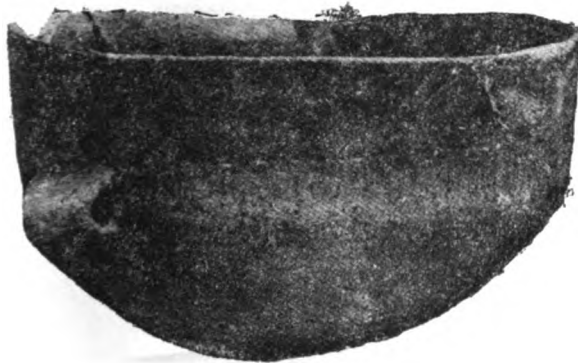




Сл. 8.



Сл. 9.



Сл. 10.



Сл. 12.



Сл. 11.



Сл. 13.





Ca. 15.



Ca. 14.



Ca. 16.



Ca. 17.



Сл. 18.



Сл. 19.



Сл. 20.

